

Didaskalikos

Risorse didattiche sull'antichità

Configurazione della tastiera e dei caratteri greci unicode: come scrivere il greco politonico (greco classico)

Questa pagina spiega come configurare un sistema Windows o Linux per poter scrivere in greco (con accenti e spiriti) senza perdere i caratteri greci quando si cambiano i font, in tre semplici passi:

[1. Installazione di font unicode](#)

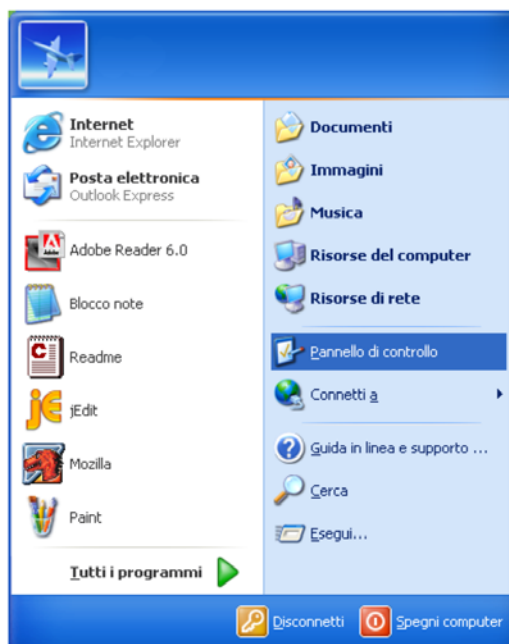
[2a. Installazione della tastiera greca \(Windows\)](#)

[2b. Installazione della tastiera greca \(Linux\)](#)

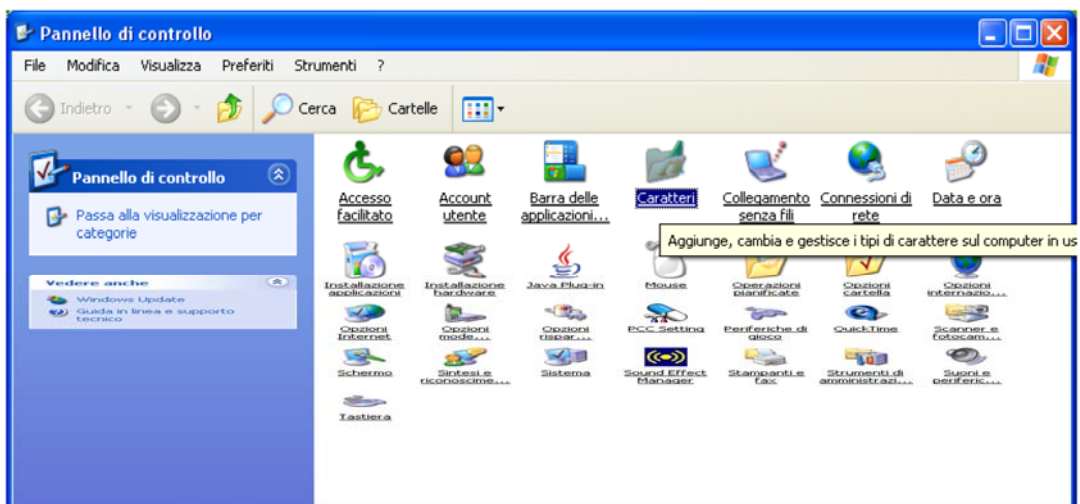
[3. Scrivere in greco](#)

1. Installazione di font unicode

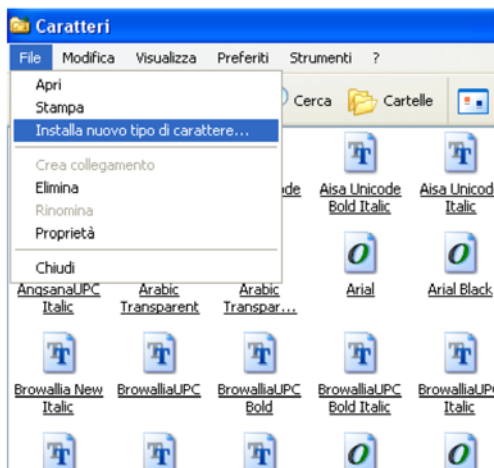
Se si lavora con Windows XP, Vista o Windows 7, in cui già si trova il font Palatino Linotype si può passare al punto successivo. Invece, se non si possiede, bisogna installare un altro compatibile unicode. (In Linux ci sono già alcuni caratteri unicode, ma anche si possono copiare nella cartella /usr/share/fonts/ quelli della partizione Windows o altri). Per farlo, bisogna scaricare [qualche font unicode](#), quelli più confacenti alle proprie richieste, che funzionano anche su tutto il sistema: Word, OpenOffice, ecc. Poi aprite Pannello di controllo:



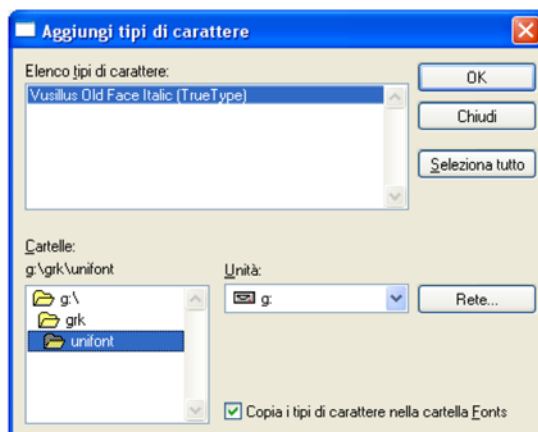
Cliccate su Caratteri:



Se File>Installa nuovo tipo di carattere:



In Aggiungi tipi di carattere segnate la directory in cui avete scaricato il font unicode. Comparirà automaticamente Vusillus Old Face Italic:



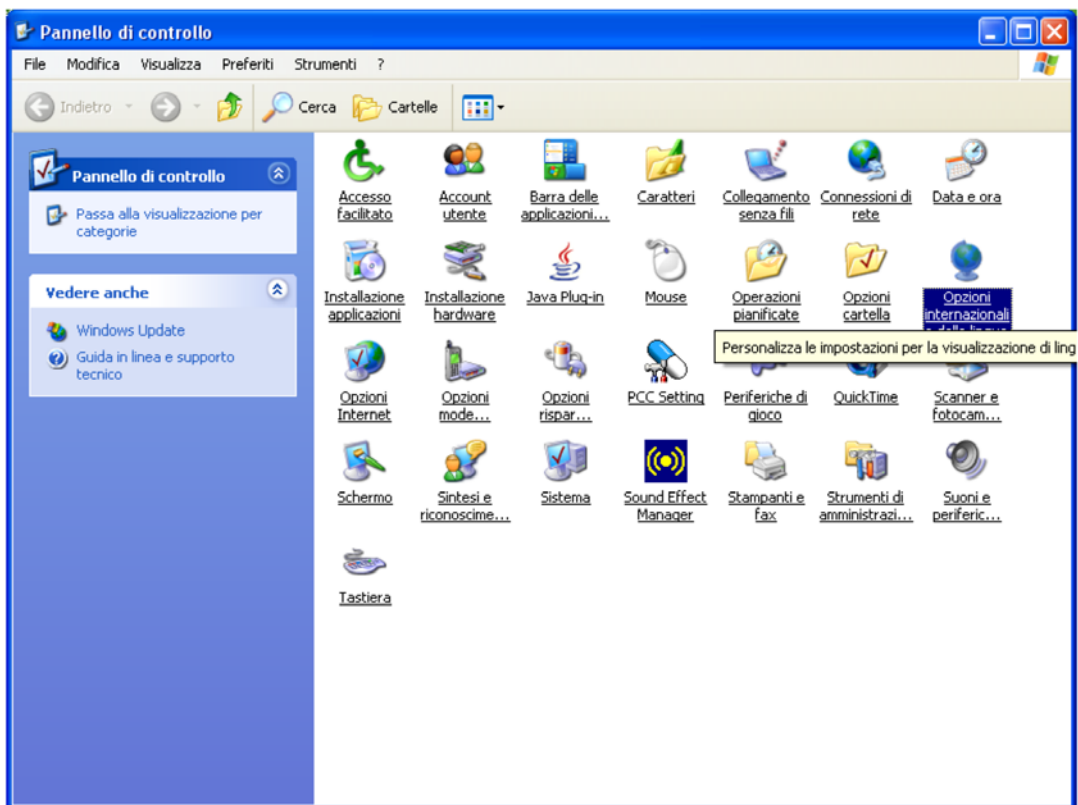
[Inizio di pagina](#)

2a. Installazione della tastiera greca (Windows)

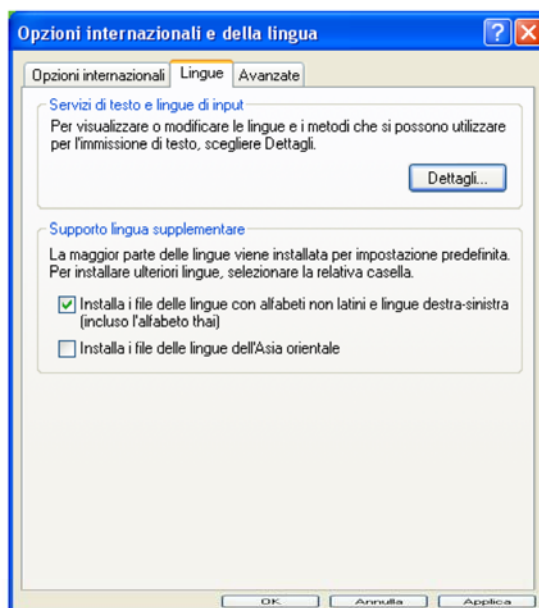
Aprire Pannello di controllo:



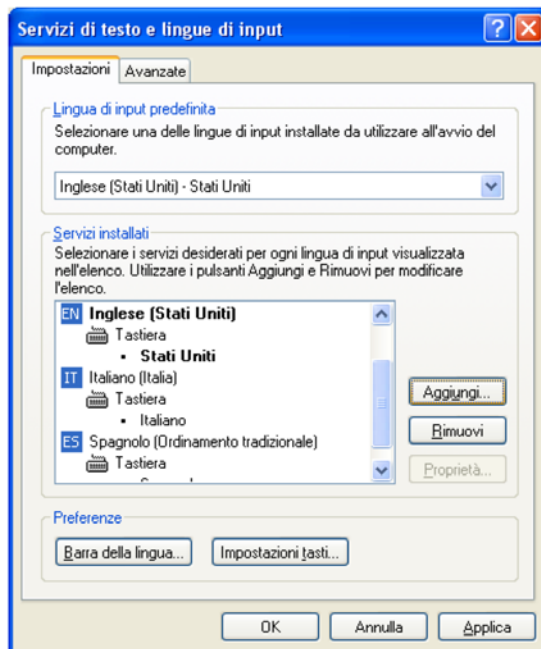
Cliccate su Opzioni internazionali:



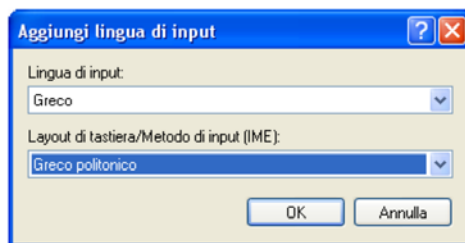
Si aprirà una finestra dal titolo `Opzioni internazionali e della lingua`. Nella sezione `Lingue` cliccate `Dettagli`:



Nella nuova finestra, sezione `Servizi di testo e lingue di input` - `Impostazioni`, cliccate `Aggiungi`:



Selezionate Greco e Greco politonico:



Si possono impiegare anche altri tipi di tastiera (copto, ebraico, armeno, siriano...).

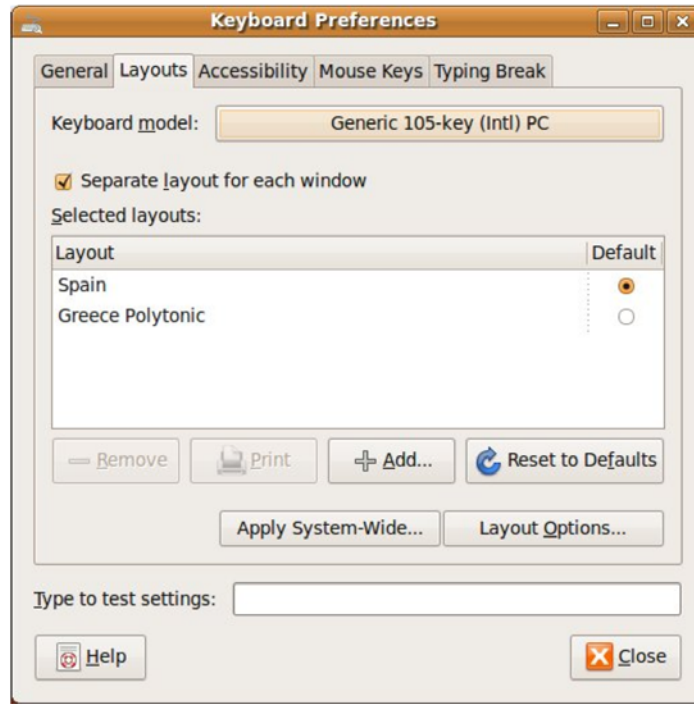
Per un metodo alternativo in Windows, con il vantaggio di essere molto pratico nell'uso della tastiera standard italiana, si può consultare la pagina curata da Aurelio Brenna, docente di latino e greco presso il liceo "Curie" di Meda - MB, [qui](#).

[Inizio di pagina](#)

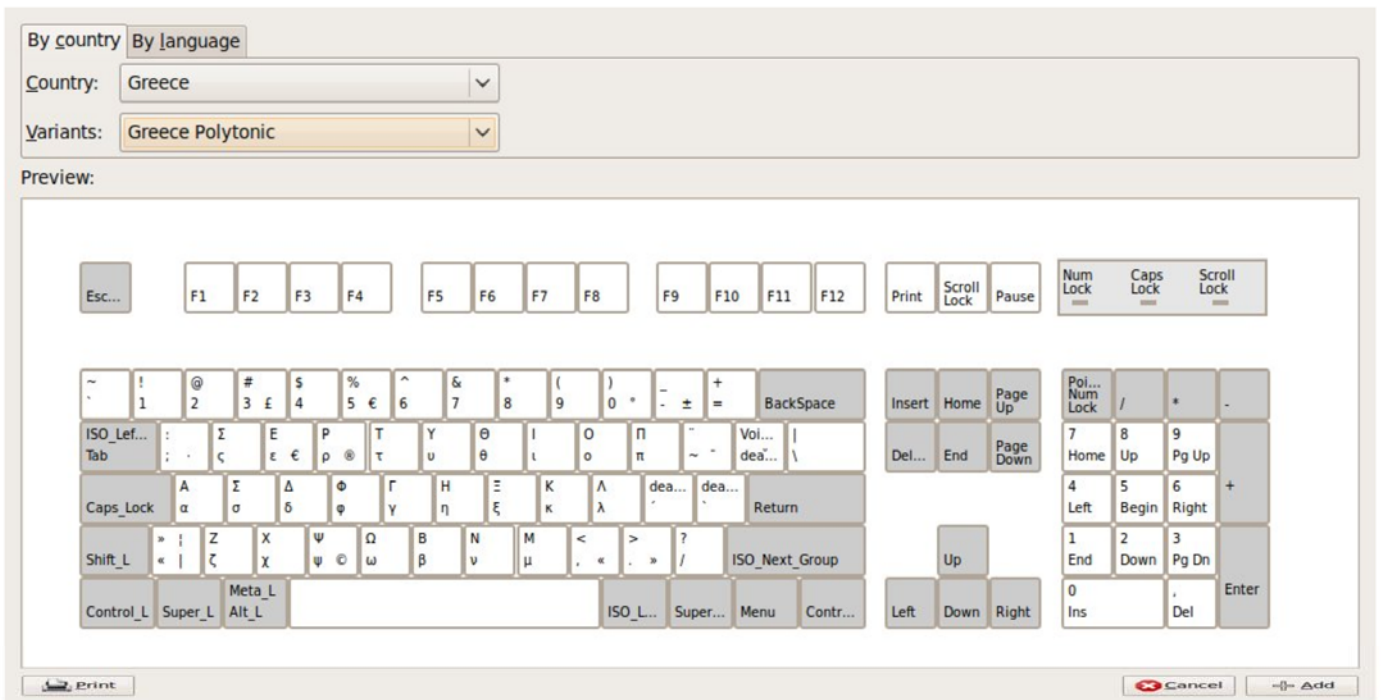
2b. Installazione della tastiera greca (Linux)

(Le prove sono state effettuate con Ubuntu 8.10 e Ubuntu 9.04, ma dovrebbe servire per qualsiasi sistema con Gnome)

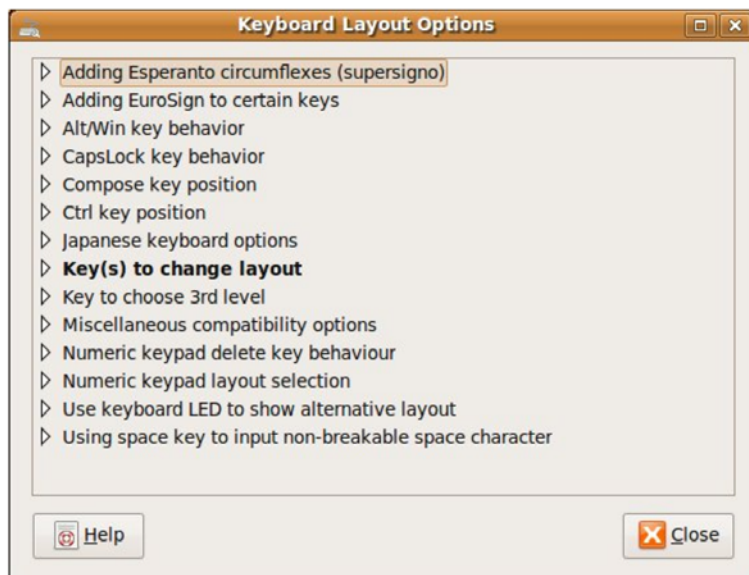
Aprire Sistema - Preferenze - Tastiera - Layouts:



Selezionate il greco politonico cliccando su Add:



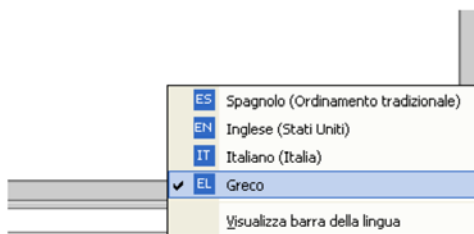
Selezionate il tasto per attivazione di tastiera come nella figura:



[Inizio di pagina](#)

3. Scrivere in greco

Prima bisogna attivare la tastiera greca. Sulla barra dei comandi, selezionare EL (in Linux basta premere il tasto selezionato nel passaggio precedente):



I caratteri greci si trovano sulla tastiera in posti più o meno logici: la nu sulla enne, la mu sulla emme, ecc. Accenti, spiriti e iota sottoscritto si trovano distribuiti sui tasti colorati in rosso nel seguente schema:



Per essere più precisi, bisogna prima scrivere il segno diacritico e solo dopo il carattere. Le corrispondenze sono queste:

ì h..... ἱ
 è h..... ἒ
 + h..... ἓ
 ò h..... ἔ
 à h..... ἕ
 ù h..... ἖
 - h..... ἗

Alt(-Gr) ì h... ἱ

M ì h..... ἱ

Evidentemente, bisogna sostituire la "h" con la vocale corrispondente: a, e, i, u, o, w. In linea di massima il iota sottoscritto si fa con il tasto "Alt" destro, gli spiriti aspri con il maiuscolo.

In Linux gli accenti si trovano su è ò à, gli spiriti su ò à maiuscole, il iota sottoscritto su +.

Adesso si è in grado di scrivere in greco in qualsiasi programma: anche in Word, OpenOffice, ecc. Ma solo impiegando i font Unicode (Palatino Lynotype, Vusillus, Cardo...) e non altri caratteri.

[Inizio di pagina](#)

Se questa pagina è stata utile, potresti collaborare con la [Associazione Magistra Vitae](#)